

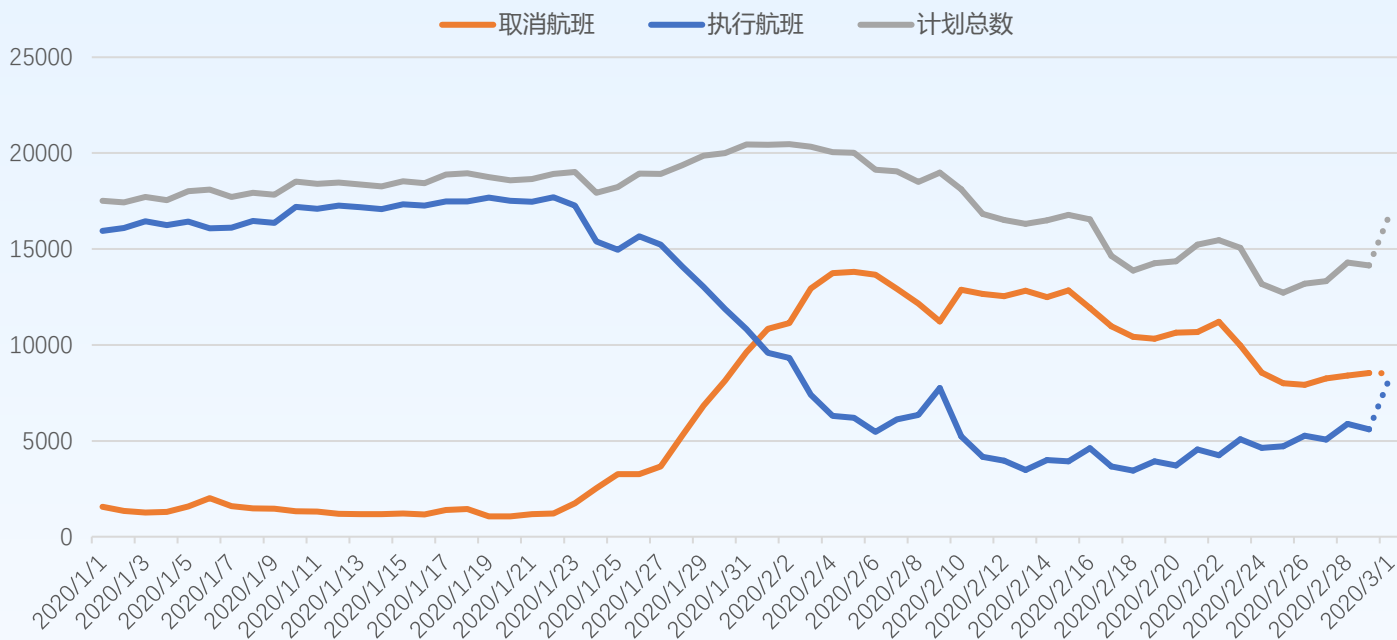
2020.03.01

# 飞友科技民航战疫日报

## 全国（含港澳台地区）航班执行情况统计

数据来源: Airsavvi (截至3月1日10:00)

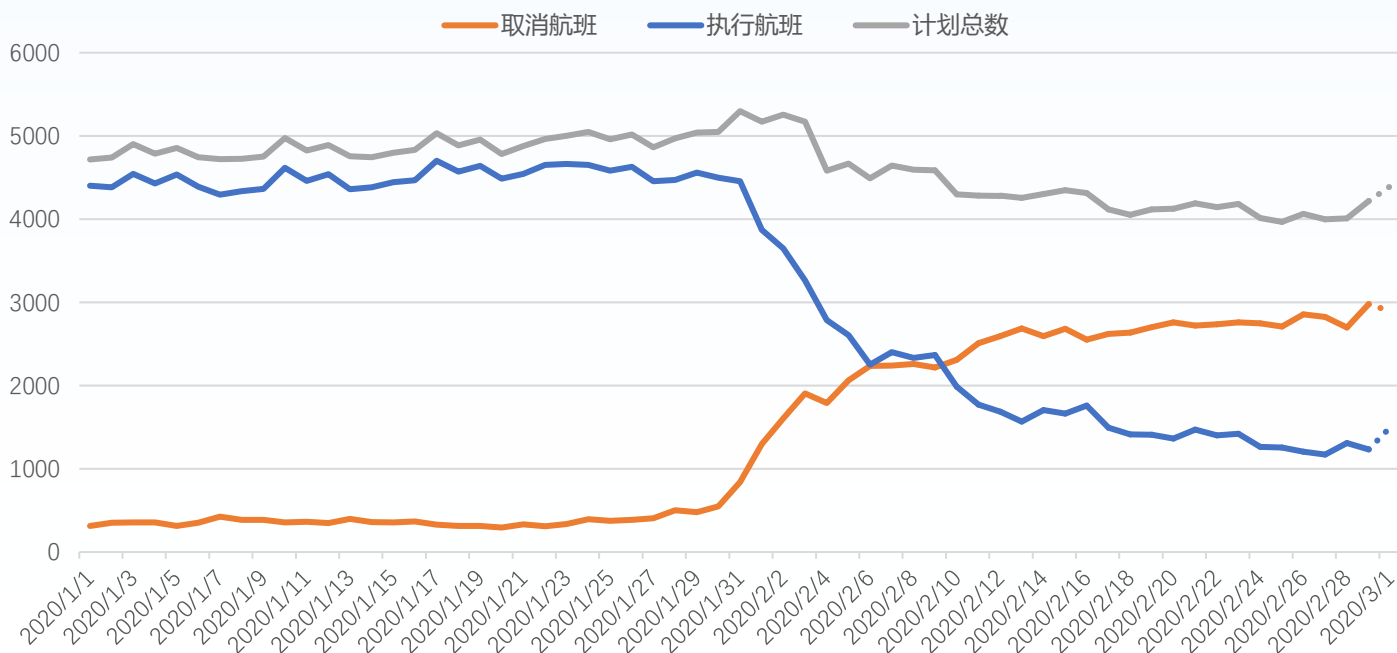
包含内地-内地、内地-港澳台、内地-国际及港澳台-国际所有民航客运航班 (去共享去经停)



## 国际航班执行情况统计

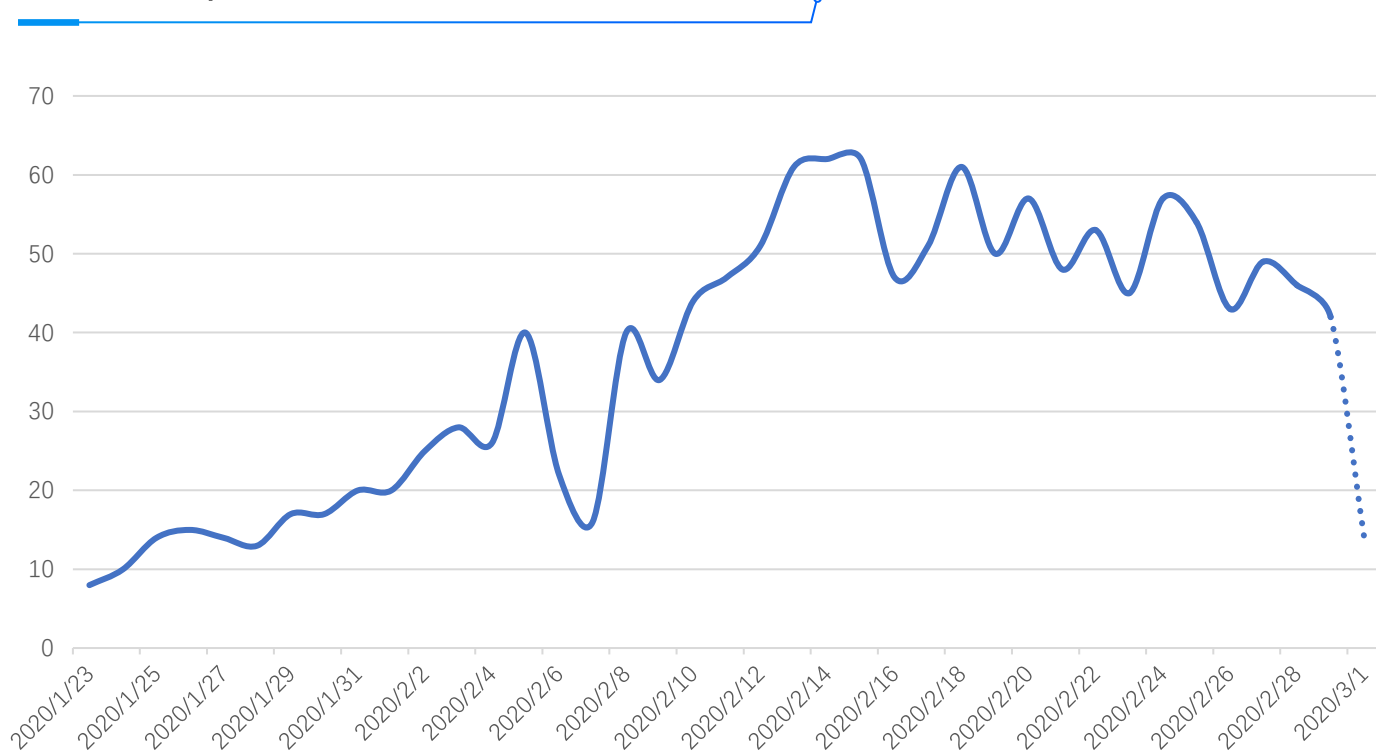
数据来源: Airsavvi (截至3月1日10:00)

包含内地及港澳台通航国际的所有民航客运航班 (去共享去经停)

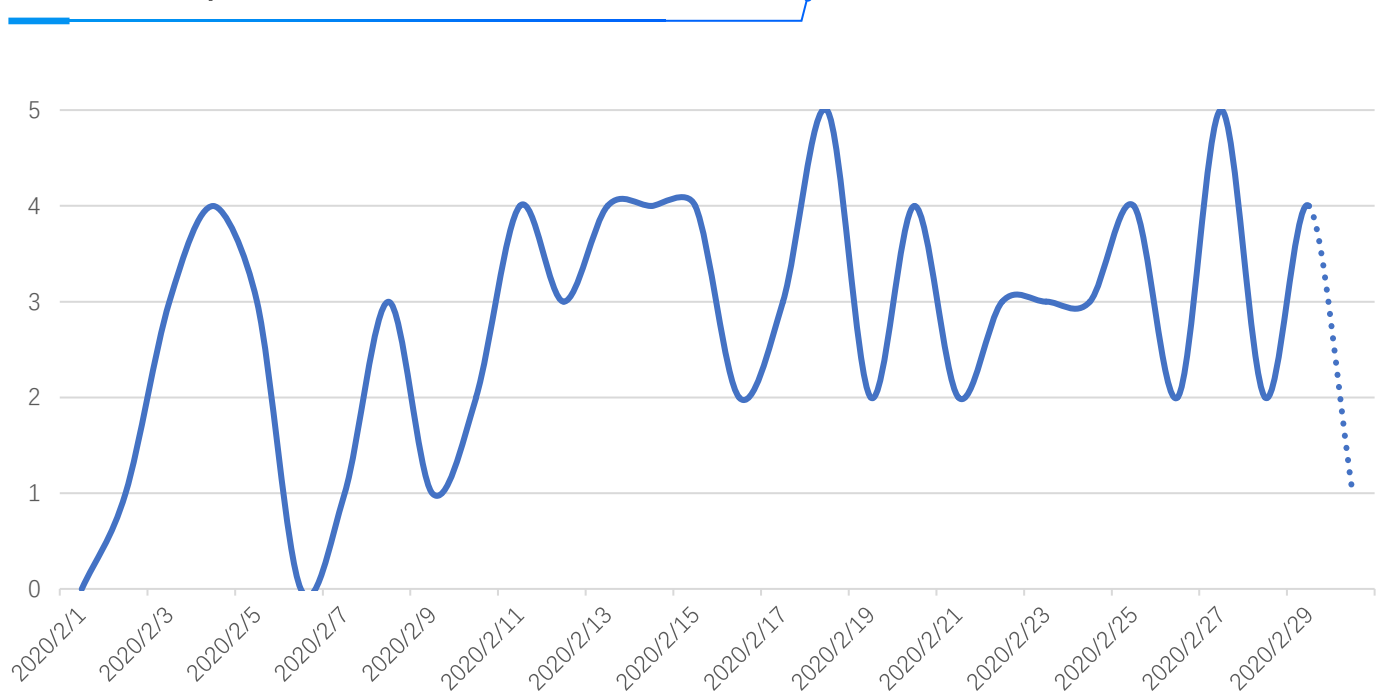


# 内地机场及航司航班执行情况

2月29日，内地无航班执行机场 **42** 家



2月29日，内地无航班执行航司 **4** 家

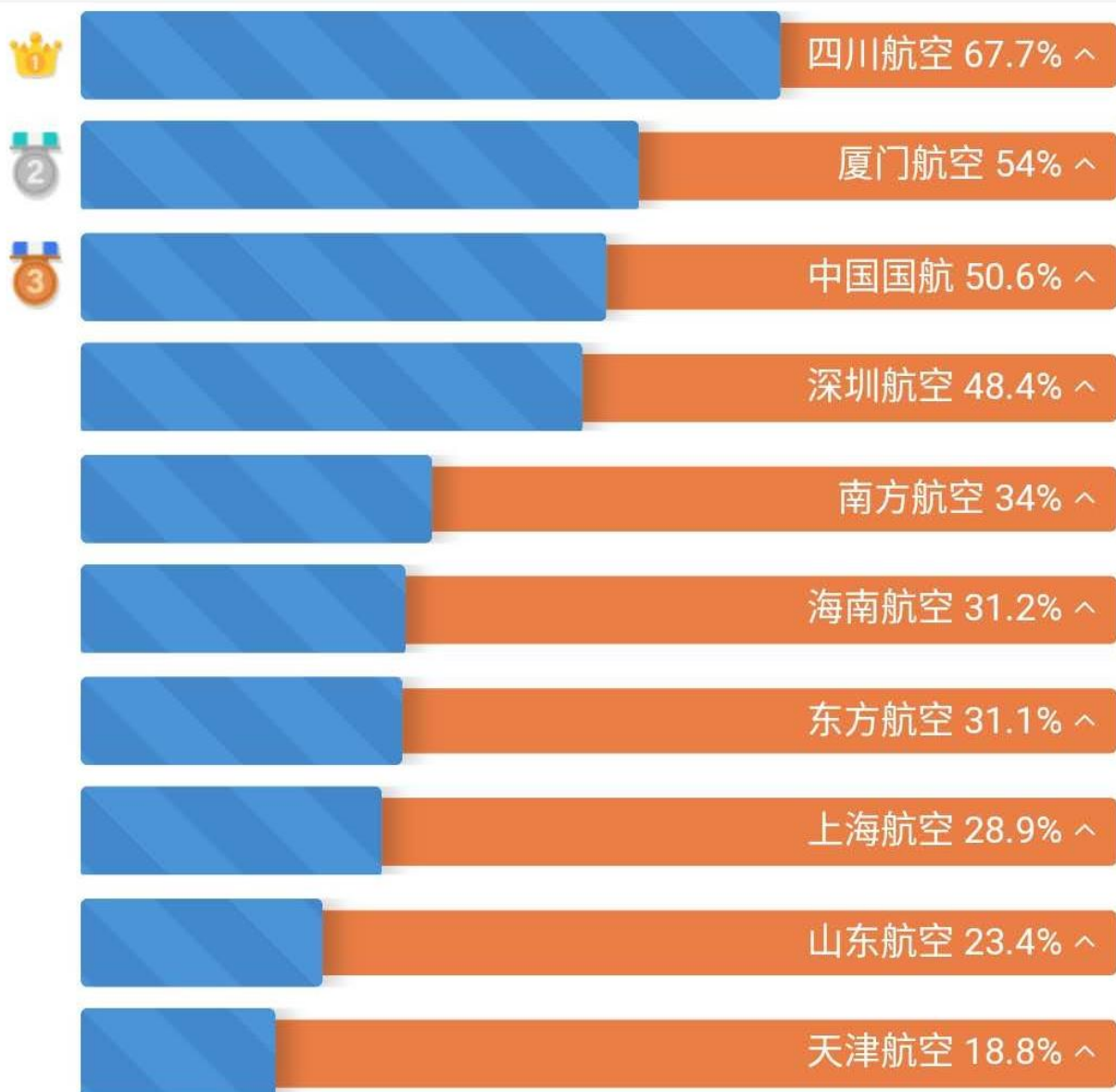


内地航司当日累计执行航班 **4667** 架次  
较前一日减少 **3.48%**

## TOP10 航司执行率排行

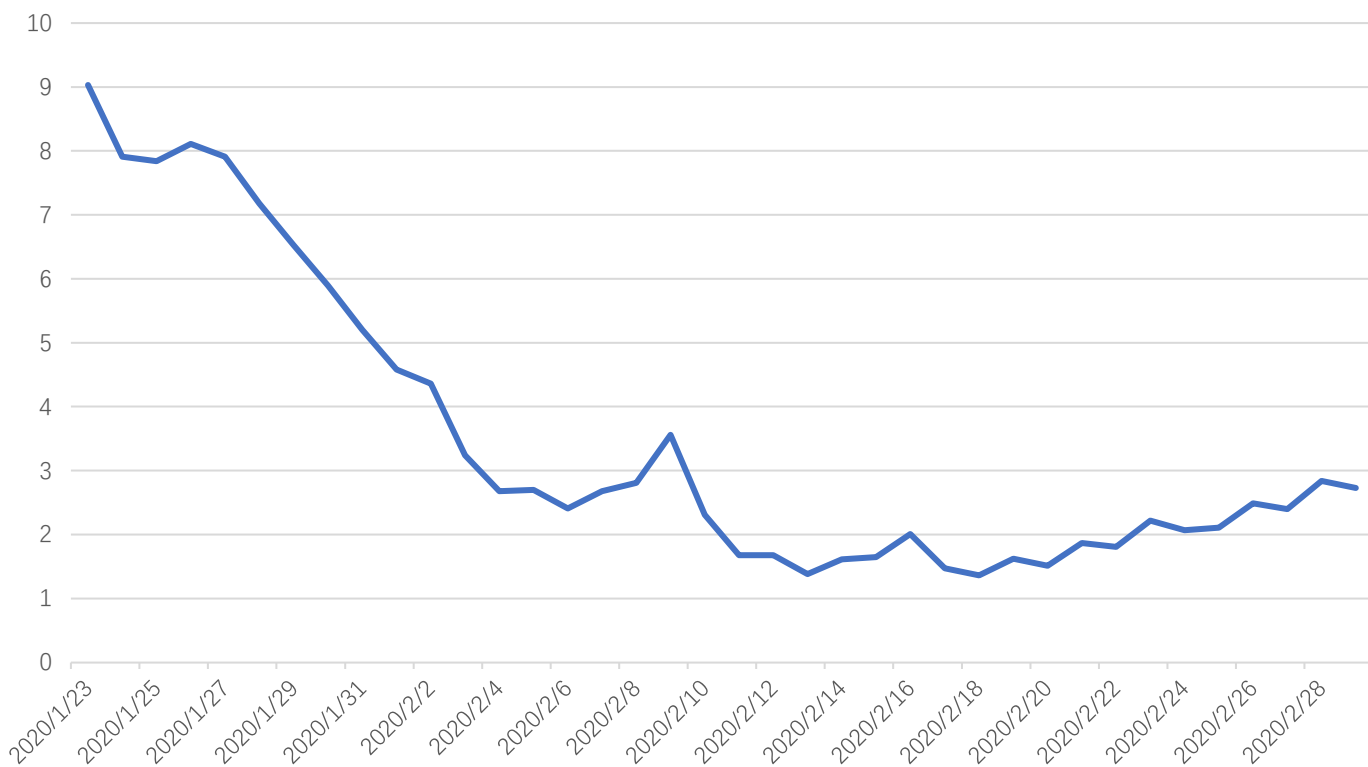
飞友科技对执行率相关参数定义：执行率=当日执行航班/当日计划航班

1. 只计算民航正班客机
2. 当日计划航班：包含提前取消、当日取消航班、当日执行航班。
3. 当日执行航班：去经停、共享、返航、备降等，当日实际执行的航班总数量



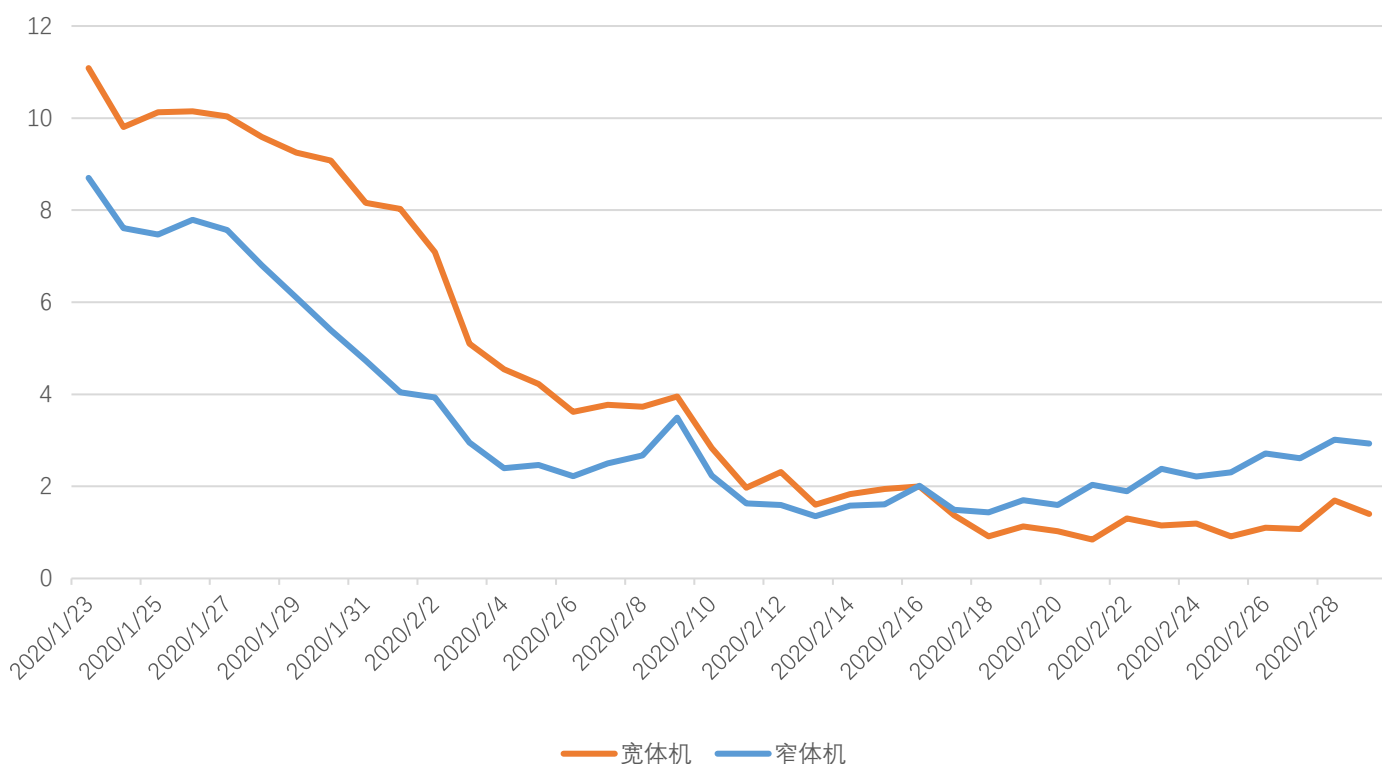
2月29日，国内飞机利用率 **2.73** 小时/天

较前一日降低 **3.87%**



其中，

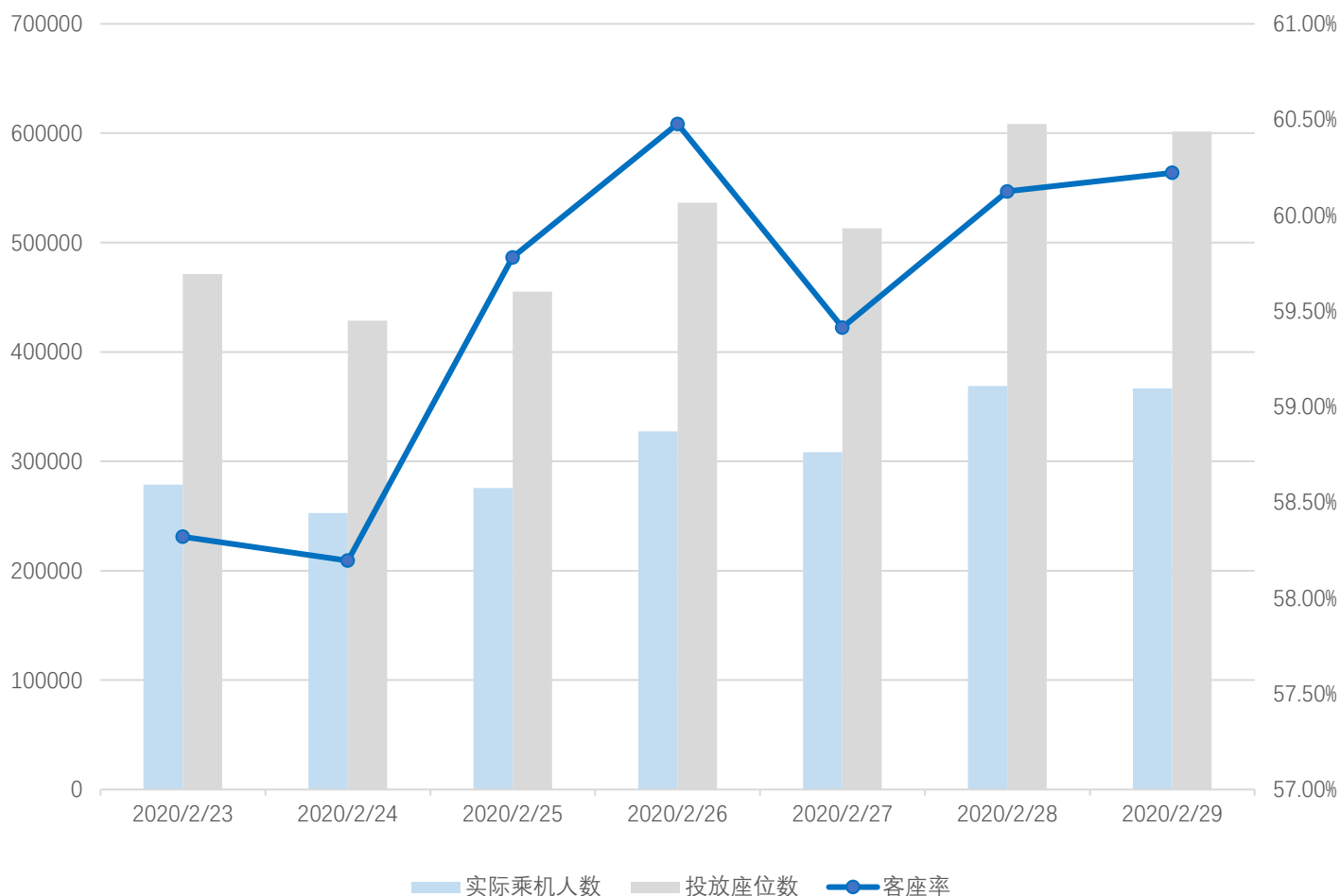
宽体机日利用率 **1.40** 小时，窄体机日利用率 **2.93** 小时



## 近一周境内民航运力统计

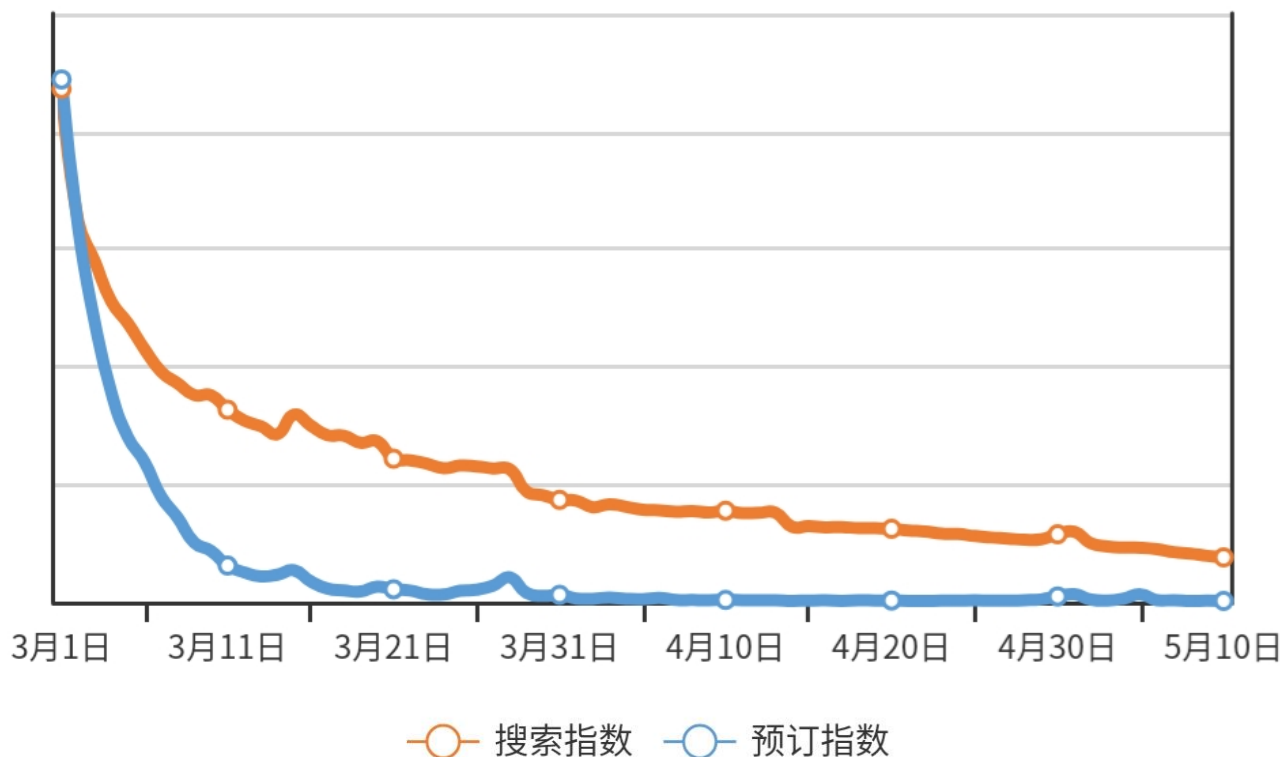
数据截至2020年2月29日

统计范围：境内航司当日实际执飞民航客运航班



## 境内航线整体趋势

数据来源: FlightAI (截至2020年3月1日00:00)



搜索指数: 基于携程平台上的用户累计搜索量加工, 限定2020/01/20后的搜索行为

预订指数: 基于携程渠道的净预订票量加工

\*搜索指数和预订指数仅提供趋势观察, 两个指数间不存在量级对照关系

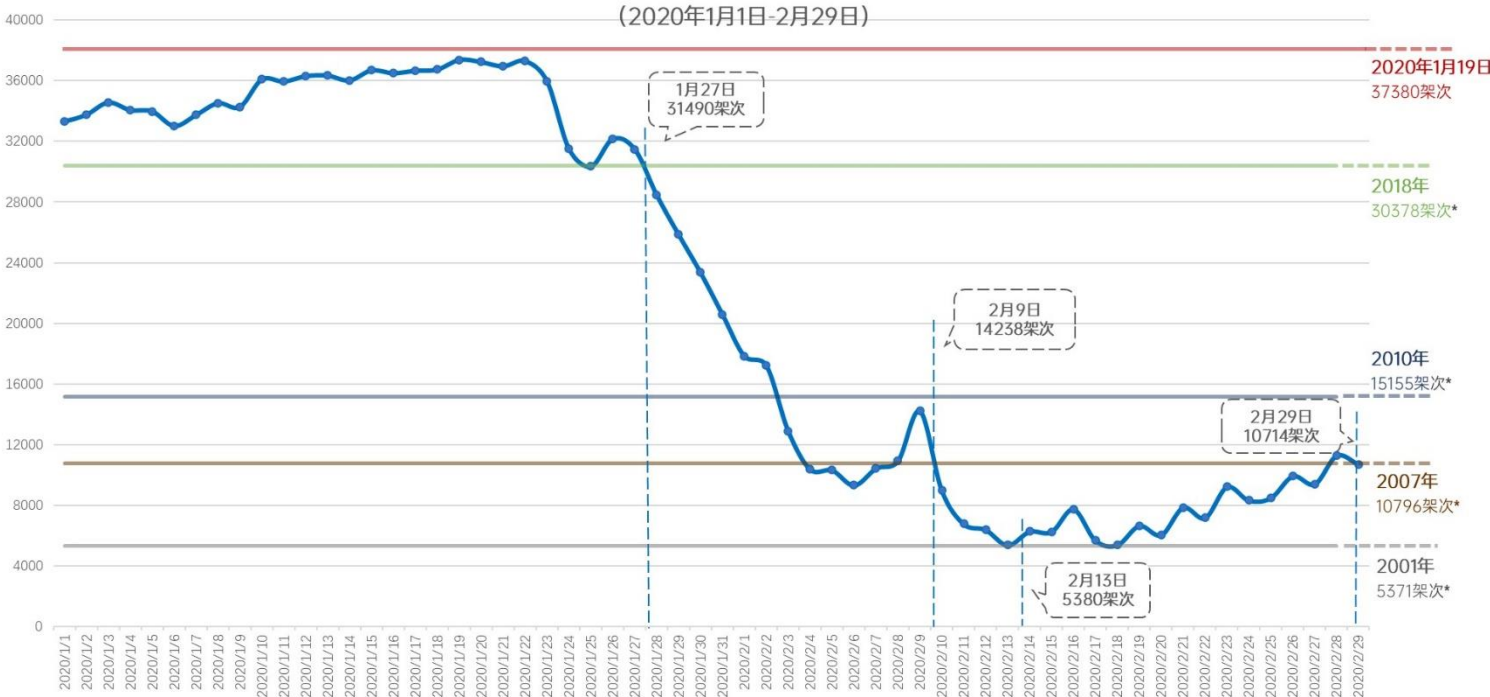


## 附：疫情对民航业的影响有多大？

疫情让中国民航倒退到哪一年？看这幅图就知道了。

对比当前每日起降架次，与历史上民航局公布的机场起降架次进行对比。疫情期间，最低谷达到2001年水平，当前处于2007年-2008年的水平，若想恢复到最近一年的最高峰，当前起降架次还得再做3.39倍。

疫情期间内地机场起降架次与历史对比  
(2020年1月1日-2月29日)



\*当年日均架次

数据来源：飞友科技 Airsavvi、民航局



民航疫情态势实时动态



国内航司疫情恢复系统



民航应对疫情实时资讯

CAPSE官网: [www.capse.net](http://www.capse.net)

CADAS官网: <http://www.cadas.com.cn/>



下载飞常准业内版APP



下载飞常准APP